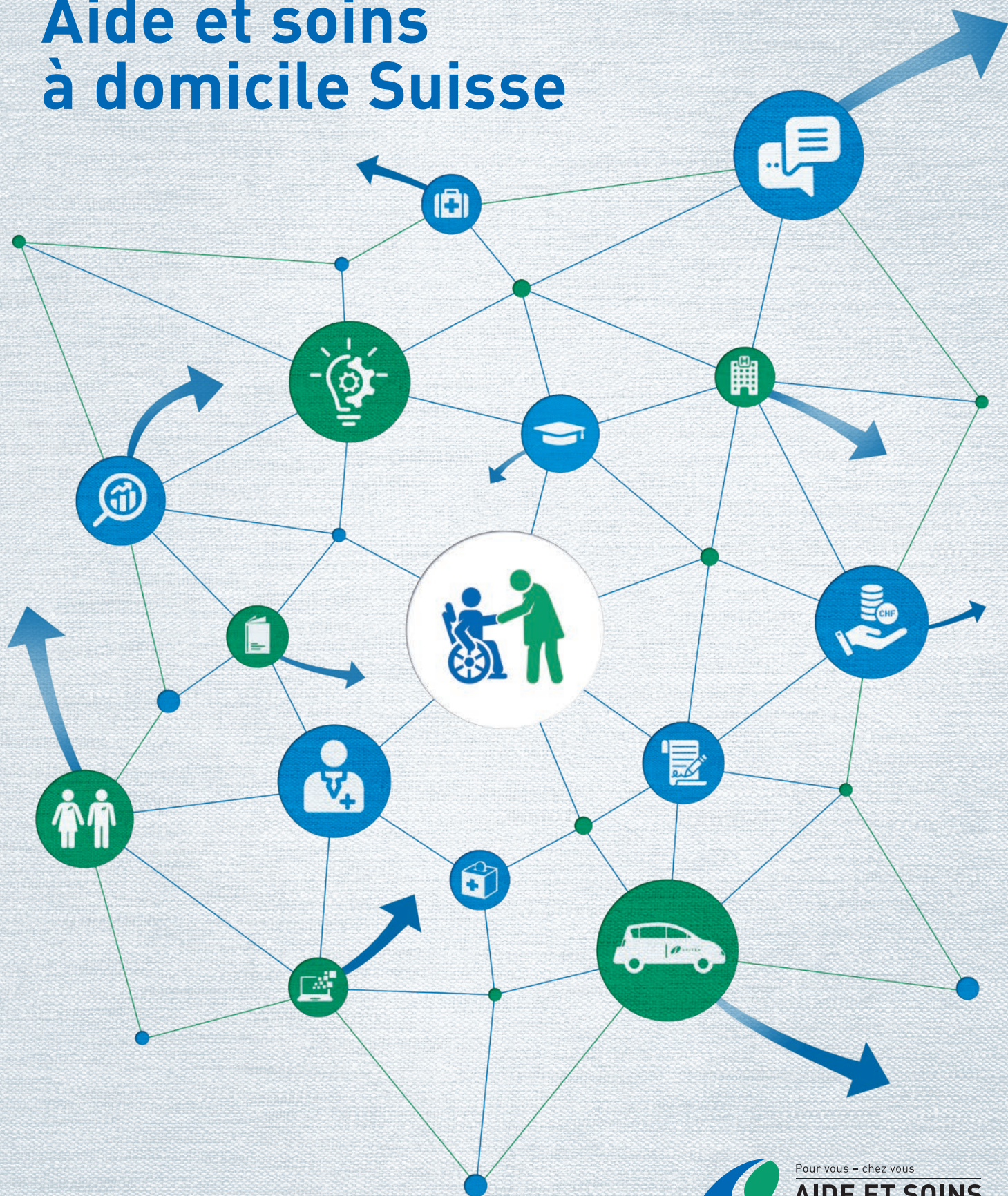


Rapport annuel 2022

Aide et soins à domicile Suisse



Pour vous – chez vous

**AIDE ET SOINS
A DOMICILE**

Suisse

L'aide et les soins à domicile se développent – avec nous, pour nous.



Photo: mäd

Liberté, indépendance, autodétermination, autant de valeurs et d'objectifs auxquels nous tenons. Partout et toujours, même si l'âge, la fragilité et la maladie nous pèsent. Des soins de qualité et une prise en charge bienveillante nous apportent un soutien et nous permettent aussi de rester forts, responsables et autonomes.

La technologie qui nous entoure évolue à un rythme effréné. La branche de la santé a elle aussi connu un développement numérique considérable au cours des vingt dernières années. La robotique, la sensorique, la cybersanté, les smartphones, les tablettes et les applications font partie de notre quotidien, que nous soyons jeunes ou vieux, en bonne santé ou malades. Des services, des produits et des instruments sont testés, programmés, peaufinés et font partie de notre quotidien. Toutes ces évolutions techniques, numériques et démographiques constituent un défi pour l'Aide et soins à domicile en tant que branche, mais aussi pour Aide et soins à domicile Suisse en tant qu'association faîtière. Nous avons ainsi exami-

né les structures de notre association et, après une phase de réflexions et de discussions intensives, l'Assemblée des délégués de 2022 a approuvé le développement ciblé de l'association et de la branche. Désormais, les organisations proches de la branche seront également admises comme membres de l'association. Dans une prochaine étape, les prestations d'Aide et soins à domicile Suisse seront également examinées et, le cas échéant, adaptées.

Les services d'aide et de soins à domicile aident leurs clientes et leurs clients à conserver leur liberté, leur indépendance et leur autonomie. Mais les services d'aide et de soins à domicile sont également des fournisseurs de prestations clés dans le cadre des soins intégrés. En effet, leur objectif est qu'un système de soins de qualité et finançable soit également accessible demain à tous leurs clientes et leurs clients grâce à la collaboration fructueuse des institutions au sein d'un réseau. Compte tenu de la complexité croissante des cas et des ressources limitées, les soins intégrés constituent le modèle à privilégier pour l'avenir.

Les organisations d'aide et de soins à domicile sont très différentes les unes des autres, mais elles ont ceci en commun: elles anticipent, réagissent et répondent à la demande, évoluent et adaptent constamment leurs offres. Elles fusionnent ou se mettent en réseau; elles font face aux défis, à l'évolution, aux exigences de l'époque.

A l'avenir aussi, nous resterons donc vigilants et agiles. Nous, ce sont plus de 40000 collaboratrices et collaborateurs qui effectuent 18,7 millions d'heures de prestations, et ce pour quelque 338000 bénéficiaires. Je vous remercie chaleureusement pour votre engagement infatigable. Je remercie également les associations cantonales et leurs représentants, les autorités, nos partenaires et nos donateurs pour leur soutien financier. La liberté, l'indépendance et l'autonomie ont un prix. Nous nous engageons tous avec conviction pour défendre ces valeurs dans les soins – et nous en sommes reconnaissants.

Thomas Heiniger,
président d'Aide et soins à domicile Suisse

La pandémie – une chance pour les soins intégrés?



Photo: ASD Suisse

Au début 2022, nous n'étions pas sûrs de l'ampleur des défis à relever en raison de la pandémie. Nous nous étions préparés à différents scénarios. Nous avons rapidement constaté que la pandémie s'atténuait et qu'il devenait ainsi plus facile avec les expériences vécues.

En été, nous attendions l'automne avec une certaine appréhension. On ne savait pas si l'épidémie de grippe et la pandémie allaient à nouveau pousser le système de santé à ses limites et si, en plus, la menace d'une pénurie d'électricité allait encore aggraver la situation.

Les efforts de nos collaboratrices et collaborateurs réalisés au cours des deux années de pandémie ont laissé des traces. Une certaine fatigue étant perceptible à tous les niveaux, car ils ont fourni un travail incroyable. Au-delà des nombreux problèmes qu'elle a causés, la pandémie a également offert des opportunités. Le fait d'être directement concernés a permis aux acteurs du secteur de la santé de se rapprocher dans l'urgence. Les

services d'aide et de soins à domicile, les hôpitaux, les médecins généralistes, les pharmaciens, les établissements médico-sociaux (EMS) et les autorités poursuivaient une vision commune, à savoir sauver le plus grand nombre possible de vies humaines et maintenir le système de santé. Le fonctionnement en silo a été brisé. Tout le monde devait tirer à la même corde et s'entraider pour assurer les soins, les soins intégrés devenant plus que jamais d'actualité. Avec la fin de la pandémie, l'esprit de cloisonnement a repris le dessus. Il est devenu à nouveau plus difficile de travailler de manière coordonnée avec de l'ensemble de la chaîne de soins et de traitement.

Les soins intégrés placent le bien-être des patients au centre des préoccupations. Mais pour que cela soit possible, il faut que tous les fournisseurs de prestations poursuivent les mêmes objectifs. Pour cette raison, des incitations appropriées qui garantissent de véritables soins intégrés sont indispensables, même en dehors des situations d'urgence et sans que les différents systèmes de financement constituent un obstacle.

L'Aide et soins à domicile est proche des gens. C'est une plaque tournante importante et un acteur incontournable dans les soins intégrés. Pour cette raison, nous nous engageons pour que tous les fournisseurs de prestations travaillent main dans la main. Des instruments uniformes vont dans ce sens, par exemple le dossier électronique du patient (DEP) qui doit être introduit de manière contraignante pour tous les fournisseurs de prestations. De plus, il s'agit impérativement de poursuivre le projet de financement uniforme des prestations stationnaires et ambulatoires, y compris pour les soins («EFAS Soins»). De cette manière uniquement il sera possible de prodiguer des soins complets et globaux aux personnes se trouvant dans des situations complexes.

Marianne Pfister, co-directrice
Cornelis Kooijman, co-directeur

ACTIVITÉS PRINCIPALES EN 2022



Politique

- Aide et soins à domicile Suisse s'est engagée pour la mise en œuvre de l'initiative sur les soins infirmiers, notamment pour le lancement de l'offensive de formation.
- Aide et soins à domicile Suisse a demandé que les soins soient obligatoirement inclus dans le projet de financement uniforme des prestations de soins ambulatoires et stationnaires (EFAS).
- La période de transition d'un an pour les réglementations relatives à la LiMA a expiré fin septembre 2022; durant cette période, il a été possible d'éviter des confusions dans le remboursement du matériel de soins grâce à la participation de tous les acteurs impliqués.



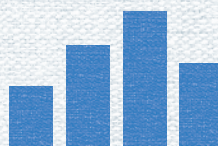
Développement de la branche

- Une comptabilité analytique a été élaborée pour la première fois pour plus de 65 organisations d'aide et de soins à domicile par l'entreprise Heyde, dans le cadre d'un projet Innosuisse; les participants ont souligné sa grande qualité.
- La Haute école zurichoise de sciences appliquées (ZHAW) effectue une recherche sur la complexité des cas dans les soins à domicile; la récolte de données a été réalisée auprès de huit organisations d'aide et de soins à domicile sélectionnées.



Communication

- La communication en ligne a été au premier plan à de nombreuses reprises:
 - les activités sur les médias sociaux ont encore été intensifiées,
 - la planification du Magazine Aide et Soins à Domicile sous forme de magazine web a été développée,
 - le relooking du site internet d'Aide et soins à domicile Suisse a été réalisé,
 - une section du site internet a été créée pour des produits et propose les différents instruments développés par Aide et soins à domicile Suisse,
 - la journée nationale Aide et soins à domicile a été visible pour la première fois sur un mur digital lié aux réseaux sociaux.
- La présence médiatique a été importante et les dossiers politiques ont été accompagnés sur le plan de la communication.



Base et développement

- Les conventions de qualité n'ont pas pu être conclues dans les délais, car le financement des charges pour les prestataires et les associations n'est pas clarifié.
- Le nouveau Manuel Qualité révisé a été finalisé.
- Une stratégie globale en matière de données a été élaborée.
- Comme le montre un sondage, la mise en œuvre des instruments interRAI a été un succès.



Vous trouverez le rapport annuel 2022 complet à l'adresse aide-soins-domicile.ch/rapports-annuels2022

Scannez le QR-Code et apprenez-en plus.



Conventions d'assurances

- Les négociations pour les adaptations des tarifs AI/AA/AM ont été repris avec l'Office fédéral des assurances sociales (OFAS) et le Service central des tarifs médicaux LAA (SCTM).



Formation

- La convention avec l'Office fédéral des assurances sociales (OFAS) pour la certification des cours de base destinés aux aides à domicile a été renouvelée pour la période 2023-2026.
- Un manuel pour l'engagement de proches aidants a été élaboré par Careum, en collaboration avec le service d'aide et de soins à domicile Zurich Limmat, ParaHelp et un comité consultatif spécialisé; Aide et soins à domicile Suisse était représentée dans le comité consultatif spécialisé.



Marketing, sponsoring

- En tant que partenaires premium, Neuroth et Publicare proposent des cours et des formations continues aux professionnels de l'aide et des soins à domicile. Allianz Suisse, qui est désormais aussi un partenaire premium depuis le 1^{er} janvier 2022, a soutenu la réalisation du Magazine Aide et Soins à Domicile sous forme de magazine web.
- Aide et soins à domicile Suisse met à disposition de ses partenaires et sponsors des valeurs à la fois qualitatives et quantitatives.
- Les conditions spéciales qui proposent les partenaires d'Aide et soins à domicile Suisse aux organisations d'aide et de soins à domicile et à leurs collaborateurs sont mises en ligne sur l'extranet.



Statistique

- Le nombre de clients, le nombre d'heures fournies et le nombre de collaborateurs dans l'Aide et soins à domicile ont continué à augmenter.
- Les services d'aide et de soins à domicile sont de plus en plus confrontés à des situations de soins complexes, ces derniers étant réalisés par des professionnels disposant des qualifications nécessaires.

L'Aide et les soins à domicile – un secteur dynamique

Offrir aux collaboratrices et collaborateurs de l'Aide et soins à domicile de bonnes conditions-cadres relatives à leur travail qui est si important pour les clients, telle est la mission et l'objectif premier d'Aide et soins à domicile Suisse. Il est indispensable que ceux-ci puissent accomplir ce précieux travail avec motivation: chaque jour, partout, pour tout le monde et, selon les cas, 24 heures sur 24. C'est le fondement essentiel pour que la branche des soins et du soutien ambulatoires soit forte.

Par définition, la dynamique est une «partie de la mécanique qui étudie les relations entre les forces et les mouvements qu'elles produisent». En physique, la dynamique étudie le «mouvement d'un système en fonction des forces qui lui sont appliquées». Un effet dynamique correspond donc à une force qui peut modifier le mouvement d'un système. Voilà qui convient parfaitement à la branche de la santé et aux soins ambulatoires. En effet, rien n'y bouge sans force ni mouvement. En revanche, si les forces sont rassemblées et que tout le monde tire à la même corde et dans la même direction, il est possible d'accomplir des choses impressionnantes.

De ce point de vue, l'année écoulée a été très fructueuse et, surtout, très dynamique pour l'aide et les soins à domicile. Ce secteur est en mouvement à tous les niveaux et dans tous les domaines. En fait, c'est toute la branche de la santé qui est amenée à relever de grands défis.

Les différentes constellations et conditions pré-alables varient beaucoup dans la branche de l'aide et des soins à domicile, de Genève à Saint-Gall, de Bâle à Chiasso, et les défis sont donc eux aussi très variés. Pour y faire face, certaines associations cantonales ont adapté leurs structures. De même, Aide et soins à domicile Suisse a également revu et adapté ses structures associatives, qui avaient été décidées il y a 25 ans. Les nouvelles structures qui ont été intro-

duites en 2022 permettent de renforcer la coordination des soins et de l'accompagnement ambulatoires, mais également l'influence exercée par l'Aide et soins à domicile au niveau cantonal et national.

Dans le domaine politique, il convient de mentionner la réalisation des objectifs intermédiaires pour la mise en œuvre de l'initiative sur les soins infirmiers ainsi que l'engagement en faveur d'un financement uniforme de prestations stationnaires et ambulatoires qui inclut les soins (EFAS Soins). Il s'agit aussi de relever que le secteur Bases et développement a accompagné des études, mené des négociations pour la convention de qualité, collecté et évalué des données et défendu des intérêts importants en matière de formation. Aide et soins à domicile Suisse a été très présente sur les réseaux sociaux, la Journée nationale Aide et soins à domicile a été accompagnée par exemple par un social media wall. Les travaux préparatoires pour le Magazine Aide et Soins à Domicile sous forme de magazine web, qui sera mis gratuitement à la disposition de toutes les personnes intéressées à partir de 2023, ont battu leur plein.

Ce bref survol montre qu'en 2022 beaucoup d'activités ont été réalisées dans la branche tout comme dans les secteurs d'Aide et soins à domicile Suisse – et cela toujours avec beaucoup de dynamisme, de force et de mouvement!

Bilan

au 31.12.2022

ACTIFS	31.12.22		31.12.21	
	CHF	%	CHF	%
Liquidités	2346 892.64		2 033 409.35	
Créances résultant de livraison et de prestations	303 917.40		215 786.35	
Autres créances à court terme	23 640.00		34 050.00	
Stocks littérature spécialisée	1.00		1.00	
Actifs transitoires	328 870.51		220 950.24	
Fonds de roulement	3 003 321.55	97,9	2 504 196.94	97,9
Immobilisations corporelles meubles	63 413.50		54 698.68	
Actifs immobilisés	63 413.50	2,1	54 698.68	2,1
Actifs	3 066 735.05	100,0	2 558 895.62	100,0
PASSIFS	31.12.22		31.12.21	
	CHF	%	CHF	%
Dettes résultant de livraisons et prestations	176 988.41		222 198.90	
Autres dettes à court terme	105 122.80		80 026.80	
Passifs transitoires	242 243.33		180 836.59	
Capital étranger à court terme	524 354.54	17,1	483 062.29	18,9
Capital de fonds (affecté)	227 692.66	7,4	216 981.55	8,5
Capital lié	1 579 346.79		1 136 597.98	
Capital libre	728 476.46		715 389.20	
Réserve de réévaluation	6 864.60		6 864.60	
Capital d'organisation	2 314 687.85	75,5	1 858 851.78	72,6
Passifs	3 066 735.05	100,0	2 558 895.62	100,0

Compte de résultat

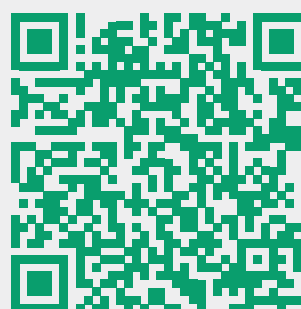
au 31.12.2022

PRODUITS D'EXPLOITATION	Comptes 2021	Budget 2022	Comptes 2022	Budget 2023
affectés	150 000.00	0.00	12 117.71	0.00
libres	7 525.13	0.00	5 938.60	0.00
Contributions reçues	157 525.13	0.00	18 056.31	0.00
Contributions des autorités publiques	1 364 054.05	1 390 500.00	1 384 819.90	1 357 500.00
Produits des livraisons et de prestations	1 037 407.23	1 019 847.00	1 282 915.22	1 344 357.00
Autres revenus	729 512.45	782 500.00	820 116.25	792 500.00
Produits d'exploitation	3 288 498.86	3 192 847.00	3 505 907.68	3 494 357.00
CHARGES				
	Comptes 2021	Budget 2022	Comptes 2022	Budget 2023
Charges du personnel	2 452 444.45	2 688 700.00	2 415 828.57	2 948 700.00
Entretiens/réparation et remplacement de matériel	20 108.61	22 500.00	24 304.42	22 500.00
Frais de location/charges	142 892.45	130 500.00	110 624.40	141 000.00
Frais administratifs	42 019.64	37 600.00	35 889.78	42 600.00
Frais	67 117.95	86 300.00	73 305.40	117 300.00
Informatique	36 275.40	35 500.00	44 206.05	35 500.00
Publicité et relations publiques	204 371.15	240 900.00	286 931.10	244 900.00
Autres charges	4 338.60	3 560.00	4 576.05	3 560.00
Autres charges d'exploitation	517 123.80	556 860.00	579 837.20	607 360.00
Amortissements sur actif immobilisé	24 883.05	14 600.00	40 514.83	21 700.00
Total des charges d'exploitation	2 994 451.30	3 260 160.00	3 036 180.60	3 577 760.00
Résultat d'exploitation	294 047.56	-67 313.00	469 727.08	-83 403.00
Produits financiers	15.60	0.00	83.30	0.00
Charges financières	3 977.75	700.00	3 263.20	700.00
Résultat financier	3962.15	700.00	3 179.90	700.00
Résultat ordinaire	290 085.41	-68 013.00	466 547.18	-84 103.00

CHARGES	Comptes	Budget	Comptes	Budget
	2021	2022	2022	2023
Produits extraordinaires	0.00	0.00	0.00	0.00
Charges extraordinaires	0.00	0.00	0.00	0.00
Résultat extraordinaire	0.00	0.00	0.00	0.00
Résultat avant la modification des fonds	290 085.41	-68 013.00	466 547.18	-84 103.00
Affectation du capital des fonds affectés	-177 499.40	0.00	-27 411.11	0.00
Prélèvement du capital des fonds affectés	4 277.00	0.00	16 700.00	0.00
Résultat annuel avant la fluctuation du capital de l'organisation	116 863.01	-68 013.00	455 836.07	-84 103.00
Affectation du capital lié	-114 122.31	0.00	-442 748.81	0.00
Prélèvement du capital lié	0.00	61 200.00	0.00	80 000.00
Affectation du capital libre	-2 740.70	0.00	-13 087.26	0.00
Prélèvement du capital libre	0.00	0.00	0.00	0.00
Résultat annuel	0.00	-6 813.00	0.00	-4 103.00

Une situation financière prospère

Aide et soins à domicile Suisse clôt l'exercice 2022 avec un bénéfice de 466 547.18 francs. 27 411.11 francs ont été affectés au capital des fonds et 16 700 francs ont été prélevés. Un total de 442 748.81 francs sera alloué aux fonds liés dans le capital de l'organisation. 13 087.26 francs seront alloués au capital libre.



Scannez le QR-Code et apprenez-en plus concernant la comptabilité (Swiss GAAP FER 22) et l'annexe.

aide-soins-domicile.ch/rapports-annuels2022/#finances

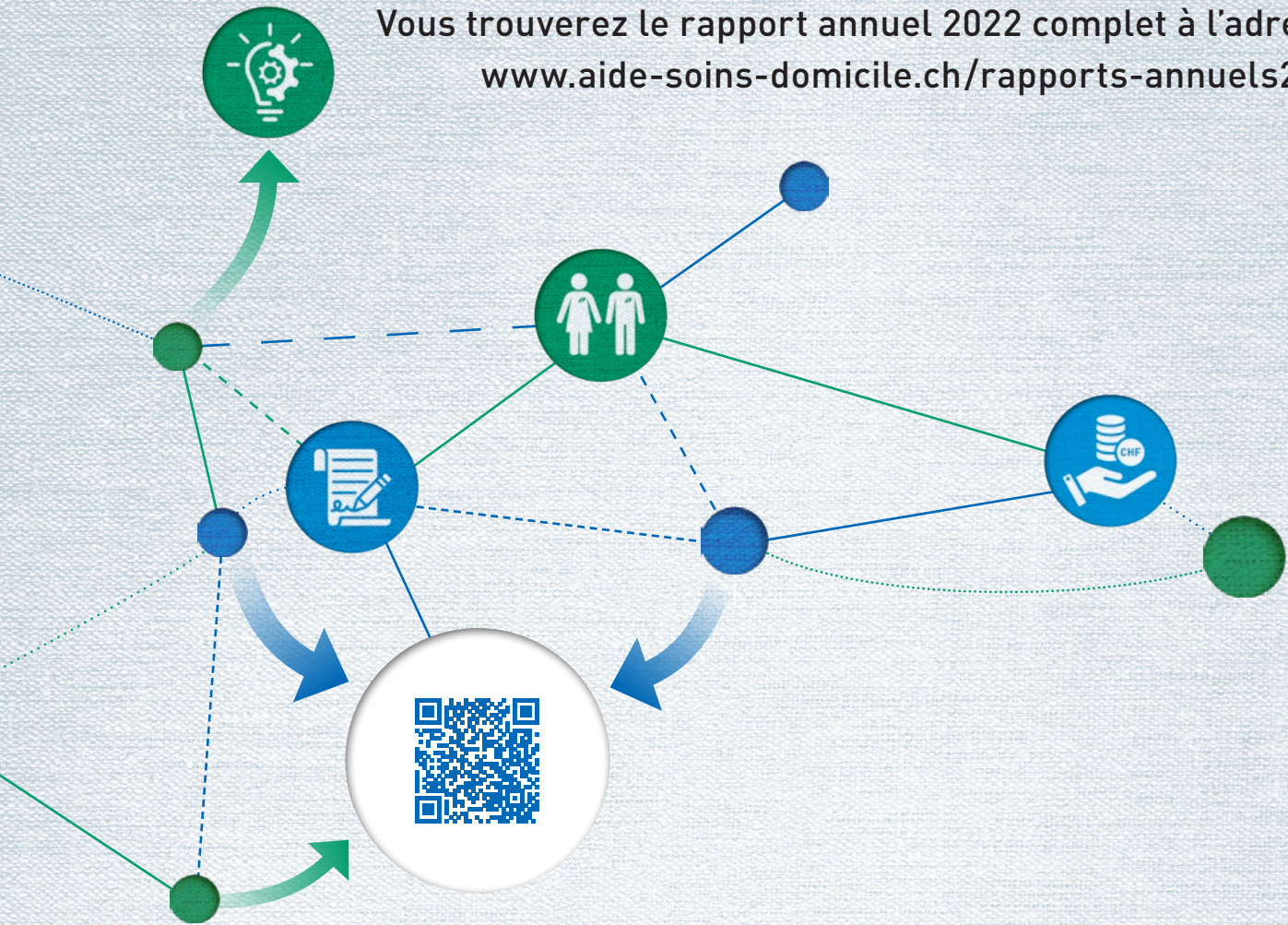
Tableau de financement

	2022 CHF	2021 CHF
Résultat annuel (avant affectation au capital de l'organisation)	455 836.07	116 863.01
Modification du capital de fonds	10 711.11	173 222.40
Amortissements sur placements en valeur réelle	40 514.83	24 883.05
Modification des créances résultant d'achats et de prestations	-77 721.05	-40 683.20
Modification des actifs transitoires	-107 920.27	-109 733.99
Modification des obligations à court terme	-20 114.49	-39 278.85
Modification des passifs transitoires	61 406.74	36 186.79
Financement par l'activité de l'entreprise	362 712.94	161 459.21
Investissements placements en valeur réelle	-49 229.65	-46 521.00
Désinvestissements d'immobilisations corporelles	0.00	0.00
Financement par les investissements	-49 229.65	-46 521.00
Modification des moyens de paiement	313 483.29	114 938.21
Solde initial des liquidités	2 033 409.35	1 918 471.14
Solde final des liquidités	2 346 892.64	2 033 409.35
Moyens de paiement	313 483.29	114 938.21

Fluctuation du capital

Exercice en cours	Etat initial			Etat final
	01.01.22 CHF	Attribution CHF	Prélèvement CHF	31.12.22 CHF
CAPITAL DU FONDS				
Fonds commission paritaire de confiance AI/AA/AM	26 207.00	4 308.00	0.00	30 515.00
Fonds traduction LAMal	3 183.10	0.00	0.00	3 183.10
Fonds examen cours d'auxiliaire de santé	12 662.90	10 985.40	16 700.00	6 948.30
Fonds HomeCare Institut	24 928.55	0.00	0.00	24 928.55
Fonds succession Baumgartner	150 000.00	12 117.71	0.00	162 117.71
Total du capital des fonds (fonds affectés)	216 981.55	27 411.11	16 700.00	227 692.66
CAPITAL DE L'ORGANISATION				
Fonds projets et congrès	535 000.00	0.00	0.00	535 000.00
Fonds Magazine ASD	107 355.11	40 000.00	0.00	147 355.11
Fonds interRAI et HomeCareData	264 242.87	135 288.81	0.00	399 531.68
Fonds Manuel Finances	130 000.00	67 460.00	0.00	197 460.00
Fonds Données et transparence des coûts	0.00	200 000.00	0.00	200 000.00
Fonds représentation d'intérêt politique	100 000.00	0.00	0.00	100 000.00
Total capital lié	1 136 597.98	442 748.81	0.00	1 579 346.79
Capital libre	715 389.20	13 087.26	0.00	728 476.46
Réserve de réévaluation	6 864.60	0.00	0.00	6 864.60
Capital d'organisation	1 858 851.78	455 836.07	0.00	2 314 687.85

Vous trouverez le rapport annuel 2022 complet à l'adresse
www.aide-soins-domicile.ch/rapports-annuels2022



Scannez le QR-Code et apprenez-en plus.

aide-soins-domicile.ch/rapports-annuels2022



Aide et soins à domicile Suisse

Effingerstrasse 33, 3008 Berne

Tél. 031 381 22 81

info@spitex.ch

www.aide-soins-domicile.ch

Impressum

Rédaction: Lisa Pesenti, Aide et soins à domicile Suisse, Berne

Traduction: Françoise Taillens, Berne

Layout: POMCANYS Marketing AG, Zurich

Corrections: Ilse-Helen Rimoldi, Schöffland

Impression: Stutz Medien AG, Wädenswil