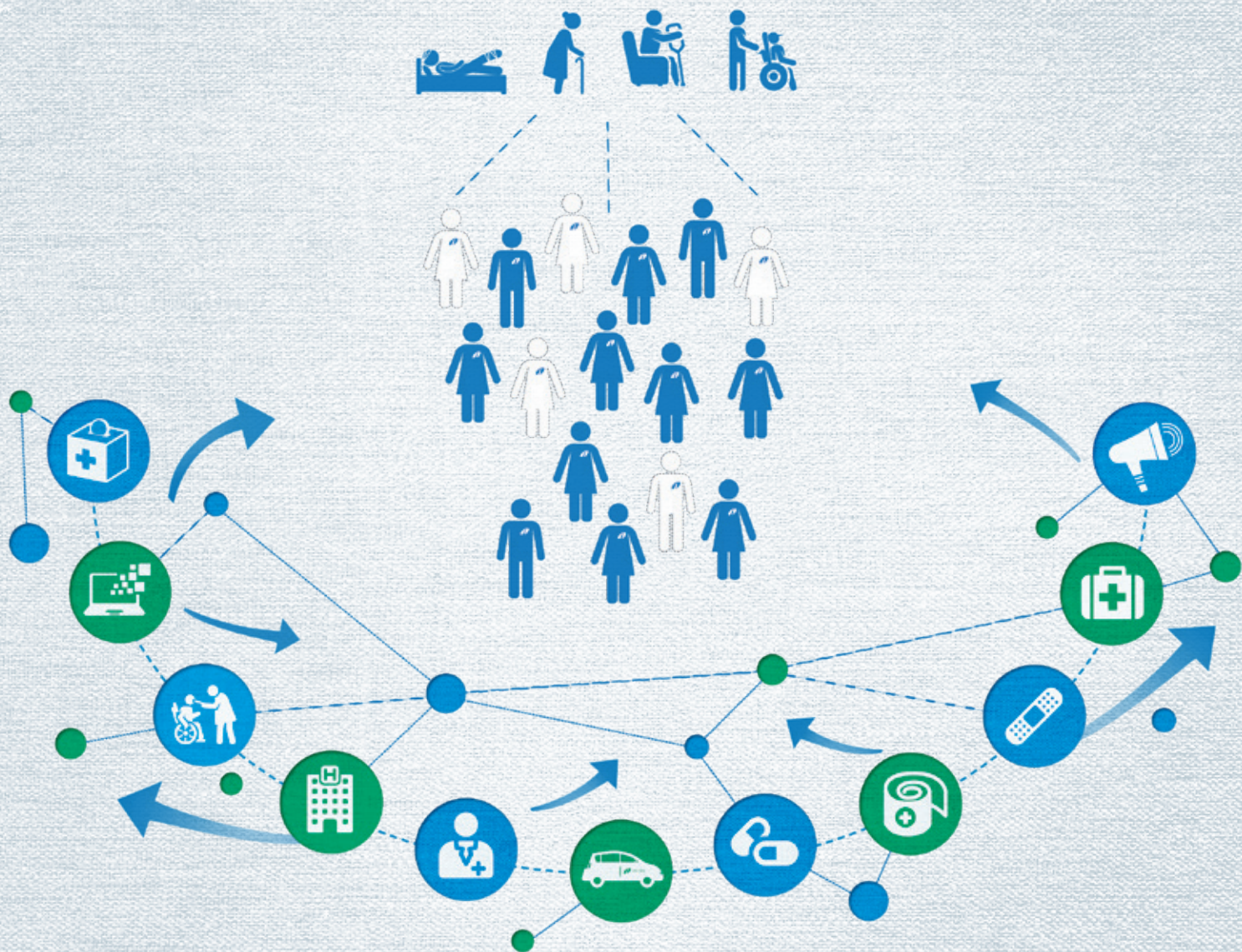


Rapport annuel 2021

Aide et soins à domicile Suisse



AIDE ET SOINS
À DOMICILE
L'ORIGINAL



Pour vous – chez vous

**AIDE ET SOINS
A DOMICILE**

Suisse

Adecco
Medical

Le meilleur remède contre
le manque de personnel
dans le secteur de la santé :

Adecco Medical



Nous vous proposons un pool de professionnels de la santé dans toute la Suisse. Du personnel soignant pour des postes temporaires et fixes dans tous les domaines. Nous vous proposons aussi du personnel dans les domaines spécialisés et ce, à tous les niveaux de fonction.

Contactez-nous pour en savoir plus. Nous nous réjouissons de vous rencontrer.

+41 58 233 43 80

medical.request@adecco.ch

adecco.ch

SAVE THE DATE

Jeudi 16 mars 2023

Colloque national Aide et soins à domicile Suisse



Pour vous – chez vous

AIDE ET SOINS
À DOMICILE

Suisse

Stutz Medien est votre nouvel interlocuteur pour votre abonnement au Magazine Aide et Soins à Domicile



Stutz Medien

Stutz Medien AG
Rütihof 8
8820 Wädenswil

044 783 99 11
abo@magazineasd.ch
www.stutz-medien.ch



Partout, pour tous

L'avenir est à l'ambulatoire



Photo: mäd

L'Aide et soins à domicile ne rime pas avec la prise en charge de personnes âgées uniquement. Au contraire, elle soutient les personnes de tous les âges lorsque celles-ci en ont besoin. C'est le maillon fort du système de soins intégrés.

Face à la demande qui ne cesse d'augmenter, elle apporte des solutions convaincantes. Mais il est problématique que les soins et l'aide à domicile soient classés et financés différemment alors qu'il est souvent difficile de les distinguer. Ainsi, les prestations d'accompagnement ne sont pas financées par la LAMal mais la ligne qui les sépare des soins n'est pas claire. Souvent, les soins ne suffisent pas pour qu'une personne soit bien soignée à domicile. Tous les jours, nos organisations font l'expérience des limites de la LAMal. Il ne faut pas seulement financer les soins, mais aussi les prestations d'accompagnement. Les personnes vieillissantes, en particulier, ont besoin de soins et d'un soutien approprié afin de garder leur autonomie et pouvoir vieillir chez elles dans la dignité.

Il est regrettable que de plus en plus de communes et de cantons réduisent le cofinancement des prestations d'économie ménagère. C'est une erreur, car l'aide à domicile est une prestation importante d'accompagnement et de prévention.

Voici un aspect fondamental de la prévention: avoir un contact régulier avec des professionnels qui savent reconnaître à temps les changements dans l'état de santé d'une personne et prendre les mesures nécessaires pour que la situation ne s'aggrave pas. Les personnes concernées se sentent en sécurité et leurs proches en confiance. Il est donc urgent de repenser ce qui sépare les soins et l'accompagnement.

Aide et soins à domicile Suisse s'engage auprès des politiciens pour des conditions cadres appropriées qui garantissent à tout le monde d'avoir accès à des soins et à un soutien adaptés aux besoins. Pour cela, elle s'investit aussi pour qu'il y ait assez de personnel. Lisez à ce sujet notre «Point fort» à la page 7.

Les 40 000 collaboratrices et collaborateurs dans les organisations méritent toutes et tous notre immense respect et reconnaissance pour le travail qui est accompli 365 jours sur 365, souvent 24 heures sur 24. Je leur adresse ici mes très sincères remerciements. Partout en Suisse, ils effectuent un travail professionnel, faisant preuve de fiabilité et d'empathie auprès d'un très grand nombre de personnes reconnaissantes.

Je voudrais également remercier les associations cantonales et leurs représentants, l'Office fédéral des assurances sociales (OFAS) ainsi que nos partenaires et sponsors pour leur soutien financier – des actions à différents endroits sont nécessaires pour que de bons résultats puissent voir le jour. C'est grâce à vous toutes et tous que cela se réalise.

Thomas Heiniger,
Président d'Aide et soins à domicile Suisse

Les prestations – plus sollicitées que jamais



Photo: ASD Suisse

En 2021, la pandémie a de nouveau déterminé notre vie et notre travail. Elle nous a encore fortement touchés pas plus tard qu'à l'automne.

Les collaboratrices et collaborateurs des services d'aide et de soins à domicile ont soigné les clientes et clients atteints de Covid-19. Ils ont veillé sur leur rétablissement à domicile après leur séjour à l'hôpital. Certaines organisations ont également vacciné chez elles des personnes ne pouvant pas se déplacer. Les entrées en institution ont été en partie retardées, ce qui a entraîné une augmentation des personnes à prendre en charge. La situation en matière de personnel était tendue dans beaucoup d'endroits. Les organisations d'aide et de soins à domicile ont relevé le défi et se sont organisées de manière optimale; les employés ont réalisé un travail considérable dans des conditions difficiles dues à la pandémie. Malgré les goulots d'étranglement, les services d'aide et de soins à domicile ont toujours réussi à offrir des soins de qualité à leurs clientes et clients.

La Direction s'est à nouveau investie pour que les préoccupations de l'Aide et soins à domicile relatives au Covid-19 soient entendues au Parlement, à l'OFSP et à la CDS. Elle a exigé des infor-

mations spécifiques pour les soins et le soutien à domicile, du matériel de protection, la prise en charge des coûts supplémentaires ainsi qu'un accès rapide aux tests et aux vaccins pour le personnel de l'aide et les soins à domicile. Les interventions des professionnels et le travail associatif au niveau national et cantonal se sont avérés essentiels. Il a été très utile à tous les niveaux de pouvoir s'appuyer sur les expériences réalisées en 2020. Nous avons pu relever cet énorme défi et nous en sommes particulièrement fiers.

La pandémie a renforcé la tendance à la hausse de la demande en prestations d'aide et de soins à domicile. Cela a eu pour conséquence un accroissement du nombre de prestataires sur le marché. L'Aide et soins à domicile et son offre de prestations sont présents dans les agendas politiques au niveau cantonal et national, ce qui dénote un grand intérêt pour une bonne prise en charge intégrée de la population à domicile. Mais plus de prestations entraînent plus de coûts, d'où l'intérêt croissant de la politique, des autorités et des assureurs à intervenir dans leur pilotage.

Pour être préparé aux négociations avec les autorités et les assureurs et pour que l'Aide et soins à domicile soit suffisamment entendue dans les débats politiques, une bonne base de données est indispensable. C'est pour cette raison qu'un poste économie de la santé a été créé au sein de la Direction. Des connaissances spécialisées sont disponibles pour créer une stratégie ciblée du traitement des données. Les intérêts de l'aide et des soins à domicile doivent être défendus auprès des politiciens et des autorités en se basant sur des faits.

Nous espérons que les tâches liées à la pandémie vont diminuer voire disparaître en 2022, libérant ainsi des ressources importantes pour d'autres activités et pour de nouveaux projets passionnants.

Marianne Pfister,
Directrice d'Aide et soins à domicile Suisse



De la satisfaction au travail grâce à un employeur attrayant

Il existe des personnes qui sont soignées et soutenues chez elles pendant une longue période de leur vie par des professionnels de l'aide et des soins à domicile. Les activités sont passionnantes, variées, utiles et gratifiantes. Il ne s'agit pas de rencontres brèves et superficielles. Le personnel fait partie de leur histoire de vie.

Certaines personnes parlent avec enthousiasme de leur travail. Mais qu'est-ce qui caractérise des employées et employés satisfaits? Aide et soins à domicile Suisse a examiné cette question lors de son colloque et s'est posées les questions suivantes. Pourquoi les gens aiment-ils travailler dans l'aide et les soins à domicile? Pourquoi choisissent-ils l'Aide et soins à domicile et pour quelles raisons y restent-ils? Parce que leur professionnalisme et leurs compétences sont recherchés? Ou parce qu'ils sont valorisés?

L'une des conclusions du colloque est que certaines caractéristiques individuelles jouent un rôle important dans l'évaluation de l'attractivité du poste de travail. Chacune et chacun se réfère à sa propre échelle de valeurs pour faire sa propre évaluation. Néanmoins, il existe des paramètres mesurables et objectifs en matière de satisfaction au travail.

La question de l'attractivité de l'emploi est cruciale pour les entreprises et pour leurs perspectives d'avenir. Pour l'Aide et soins à domicile également. De nombreux services d'aide et de soins à domicile apportent déjà leur réponse à cette situation en offrant à leur personnel des conditions de travail attrayantes et des horaires favorables à la vie de famille. Mais rares sont les entreprises qui analysent systématiquement l'attrait du lieu de travail du point de vue de leurs employées et employés. L'Aide et soins à domicile doit le faire et le fait déjà. Car les organisations d'aide et de soins à domicile sont des employeurs attrayants qui proposent des conditions de travail intéressantes. L'Aide et soins à domicile offre du travail caractérisé par un haut degré d'autonomie et qui implique de prendre des responsabilités, avec des taux d'occupation flexibles et des possibilités de temps partiels. Les organisations ont

des structures claires et des hiérarchies plates. Elles offrent de vastes possibilités de formation continue. Les emplois sont sûrs. Et l'environnement est valorisant – un aspect important de la satisfaction au travail. Tous ces critères positifs parlent clairement en faveur d'un emploi dans l'aide et les soins à domicile. Les services d'aide et soins à domicile sont donc considérés comme des employeurs attrayants – et ils veulent le rester.

La pénurie de personnel est une réalité. La situation du recrutement est tendue en de nombreux endroits. La demande de prestations d'aide et de soins à domicile va toutefois continuer à augmenter compte tenu de l'évolution démographique. Et aussi parce que, sur le plan médical et technique, les possibilités de se faire soigner à domicile augmentent. Ainsi, le besoin en personnel va encore s'accroître à l'avenir.

Les efforts déployés ces dernières années en matière de recrutement portent leurs fruits, mais le besoin d'agir reste important. Publié par l'Obsan, la CDS et l'OdASanté, le rapport national sur le personnel de la santé 2021 constate que le nombre de titres de formation décernés dans le domaine des soins, tous niveaux de qualification confondus, a augmenté entre 2012 et 2019, avec 29 100 personnes formées en plus. Il s'agit d'une augmentation impressionnante de 19%. C'est dans le domaine des soins à domicile que l'augmentation du personnel a été la plus forte (+39%), suivi par les établissements médico-sociaux (+17%) et les hôpitaux et cliniques (+13%).

Aide et soins à domicile Suisse se réjouit de cette augmentation. Elle confirme que les soins ambulatoires offrent des emplois attractifs et que l'Aide et soins à domicile est un employeur attrayant. Mais malgré l'évolution réjouissante des titres de formation dans le domaine des soins, il existe toujours un écart important entre l'offre et les besoins, un écart pronostiqué jusqu'en 2029. Il y a donc encore beaucoup à faire dans ce domaine.

ACTIVITÉS PRINCIPALES EN 2021



Politique

- De multiples questions en rapport avec le Covid-19 ont été traitées et de très nombreuses informations ont été transmises aux membres.
- Le contre-projet indirect à l'initiative sur les soins infirmiers et la votation ont été des thèmes prioritaires.
- Financement uniforme (EFAS) des soins: reprise des discussions, mais sans entrer dans le débat.
- La prise en charge du matériel de soins par l'assurance obligatoire des soins a été décidée, avec entrée en vigueur au 1^{er} octobre 2021.
- Engagement pour que les prestations d'accompagnement soient prises en compte dans la révision des prestations complémentaires.



Développement de la branche

- Le nouveau Manuel Finances a été mis en œuvre, de nombreuses questions d'utilisation ont pu être résolues.
- Le développement d'un outil de comptabilité analytique et d'une plateforme de benchmarking pour l'aide et les soins à domicile a démarré fin 2021 dans le cadre d'un projet avec Innosuisse.
- Complexité des cas dans les soins à domicile: une récolte de données a été effectuée en collaboration avec la Haute école zurichoise des sciences appliquées (ZHAW) afin de déterminer si les facteurs de complexité ont une influence sur l'intensité des prestations dans les soins à domicile.



Conventions avec les assureurs

- Les nouvelles négociations de la convention administrative avec Tarifsuisse SA ont abouti.
- Le projet de vérification des paramètres de coûts pour la convention tarifaire AI/AA/AM s'est poursuivi, incluant une enquête sur les salaires.



Colloque

- Le colloque a eu lieu le 8 septembre 2021 au Stade du Wankdorf à Berne sous la bannière «Aide et soins à domicile – un employeur attractif aujourd'hui et demain».
- Trois conférences, quatre sessions et une table ronde ont été organisés sur ce thème.
- Quelque 200 personnes ont participé à ce colloque.



Formation

- Participation au projet du SEFRI «Positionnement des écoles supérieures (ES)» dans le cadre de la Formation professionnelle 2030 et engagement pour renforcer les formations au niveau des ES.



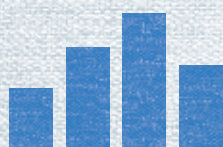
Vous trouverez le rapport annuel 2021 complet à l'adresse aide-soins-domicile.ch/rapports-annuels

Scannez le QR-Code et apprenez-en plus.



Statistique

- L'Aide et soins à domicile à but non lucratif reste le leader du marché avec une part de marché de 78 %.
- Le nombre de clients, le nombre d'heures fournies et le nombre de collaboratrices et collaborateurs ont continué à augmenter.
- L'Aide et soins à domicile est de plus en plus confrontée à des situations de soins complexes, assurés par des professionnels disposant des qualifications nécessaires, comme le reflètent les titres de formation du personnel de l'aide et des soins à domicile.



Bases et développement

- Elaboration d'une convention de qualité qui sera soumise au Conseil fédéral.
- Révision du Manuel Qualité.
- Elaboration d'une stratégie globale sur les données d'aide et de soins à domicile.
- Approfondi de la question de l'engagement des proches aidants par les services d'aide et de soins à domicile.
- Utilisation satisfaisante des nouveaux instruments interRAI.
- Ouverture de HomeCareData aux non-membres.



Communication

- Aide et soins à domicile Suisse a répondu à un grand nombre de demandes des journalistes et bénéficié d'une forte présence médiatique.
- Les activités sur les réseaux sociaux se sont intensifiées; l'intérêt a grandi à leur encontre, tout comme la communauté des utilisateurs.
- Activités de soutien aux thèmes de la pénurie de personnel et de l'attractivité du lieu de travail, abordés lors de la Journée nationale Aide et soins à domicile et du colloque.
- Action de cartes postales de Noël, couronnée de succès, en collaboration avec Migros Engagement.
- Participation à la réalisation du court métrage «La vie mouvementée de Rosemarie» dans le cadre de la campagne pour les soins de longue durée «Faire carrière empreinte d'humanité» et obtention d'une récompense.



Marketing, sponsoring

- Le partenariat premium avec Neuroth s'est poursuivi.
- Nouveau partenariat avec Publicare.
- Conclusion d'un partenariat avec Allianz Suisse à partir du 1^{er} janvier 2022.
- Mise à disposition des valeurs qualitatives et quantitatives de l'Aide et soins à domicile aux partenaires et sponsors.



Bilan

au 31.12.2021

ACTIFS	31.12.21		31.12.20	
	CHF	%	CHF	%
Liquidités	2 033 409.35		1 918 471.14	
Créances résultant de livraison et de prestations	215 786.35		163 573.15	
Autres créances à court terme	34 050.00		45 580.00	
Stocks littérature spécialisée	1.00		1.00	
Actifs transitoires	220 950.24		111 216.25	
Fonds de roulement	2 504 196.94	97,9	2 238 841.54	98,5
Immobilisations corporelles meubles	54 698.68		33 060.73	
Actifs immobilisés	54 698.68	2,1	33 060.73	1,5
Actifs	2 558 895.62	100,0	2 271 902.27	100,0
PASSIFS	31.12.21		31.12.20	
	CHF	%	CHF	%
Dettes résultant de livraisons et prestations	222 198.90		273 867.45	
Autres dettes à court terme	80 026.80		67 637.10	
Passifs transitoires	180 836.59		144 649.80	
Capital étranger à court terme	483 062.29	18,9	486 154.35	21,4
Capital de fonds (affecté)	216 981.55	8,5	43 759.15	1,9
Capital lié	1 136 597.98		1 022 475.67	
Capital libre	715 389.20		712 648.50	
Réserve de réévaluation	6864.60		6864.60	
Capital d'organisation	1 858 851.78	72,6	1 741 988.77	76,7
Passifs	2 558 895.62	100,0	2 271 902.27	100,0

Compte de résultat

au 31.12.2021

PRODUITS D'EXPLOITATION	Comptes 2020	Budget 2021	Comptes 2021	Budget 2022
affectés	75 000.00	0.00	150 000.00	0.00
libres	74 254.73	0.00	7 525.13	0.00
Contributions reçues	149 254.73	0.00	157 525.13	0.00
Contributions des autorités publiques	1 271 030.00	1 415 000.00	1 364 054.05	1 390 500.00
Produits des livraisons et de prestations	819 332.80	1 033 619.00	1 037 407.23	1 019 847.00
Autres revenus	643 274.35	715 500.00	729 512.45	782 500.00
Produits d'exploitation	2 882 891.88	3 164 119.00	3 288 498.86	3 192 847.00
CHARGES	Comptes 2020	Budget 2021	Comptes 2021	Budget 2022
Charges du personnel	2 271 587.11	2 711 300.00	2 452 444.45	2 688 700.00
Entretiens/réparation et remplacement de matériel	19 574.06	16 000.00	20 108.61	22 500.00
Frais de location/charges	98 957.70	132 000.00	142 892.45	130 500.00
Frais administratifs	37 668.45	43 000.00	42 019.64	37 600.00
Frais	46 227.50	124 500.00	67 117.95	86 300.00
Informatique	36 918.55	34 500.00	36 275.40	35 500.00
Publicité et relations publiques	181 901.80	283 000.00	204 371.15	240 900.00
Autres charges	4 025.60	2 660.00	4 338.60	3 560.00
Autres charges d'exploitation	425 273.66	635 660.00	517 123.80	556 860.00
Amortissements sur actif immobilisé	11 814.37	21 200.00	24 883.05	14 600.00
Total des charges d'exploitation	2 708 675.14	3 368 160.00	2 994 451.30	3 260 160.00
Résultat d'exploitation	174 216.74	-204 041.00	294 047.56	-67 313.00
Produits financiers	0.00	0.00	15.60	0.00
Charges financières	520.55	700.00	3 977.75	700.00
Résultat financier	520.55	700.00	3 962.15	700.00
Résultat ordinaire	173 696.19	-204 741.00	290 085.41	-68 013.00

CHARGES	Comptes	Budget	Comptes	Budget
	2020	2021	2021	2022
Produits extraordinaires	6319.90	0.00	0.00	0.00
Charges extraordinaires	0.00	0.00	0.00	0.00
Résultat extraordinaire	6319.90	0.00	0.00	0.00
Résultat avant la modification des fonds	180 016.09	-204 741.00	290 085.41	-68 013.00
Affectation du capital des fonds affectés	-83 077.50	0.00	-177 499.40	0.00
Prélèvement du capital des fonds affectés	50 071.45	0.00	4 277.00	0.00
Résultat annuel avant la fluctuation du capital de l'organisation	147 010.04	-204 741.00	116 863.01	-68 013.00
Affectation du capital affecté	-110 678.26	0.00	-114 122.31	0.00
Prélèvement du capital affecté	0.00	181 000.00	0.00	61 200.00
Affectation du capital libre	-36 331.78	0.00	-2 740.70	0.00
Prélèvement du capital libre	0.00	23 741.00	0.00	0.00
Résultat annuel	0.00	0.00	0.00	-68 13.00

Une situation financière prospère

Aide et soins à domicile Suisse clôt l'exercice 2021 avec un bénéfice de 290 085.41 francs. Ce bon résultat permet de renoncer aux prélèvements de fonds budgétés et de procéder à des attributions supplémentaires dans des fonds. 177 499.40 francs ont été affectés au capital des fonds lié et 4 277 francs ont été prélevés. Un total de 114 122.31 francs sera alloué aux fonds dans le capital de l'organisation. 2 740.70 francs seront alloués au capital libre.



Scannez le QR-Code et apprenez-en plus concernant la comptabilité (Swiss GAAP Fer 21) et l'annexe.

www.aide-soins-domicile.ch/rapports-annuels/#finances

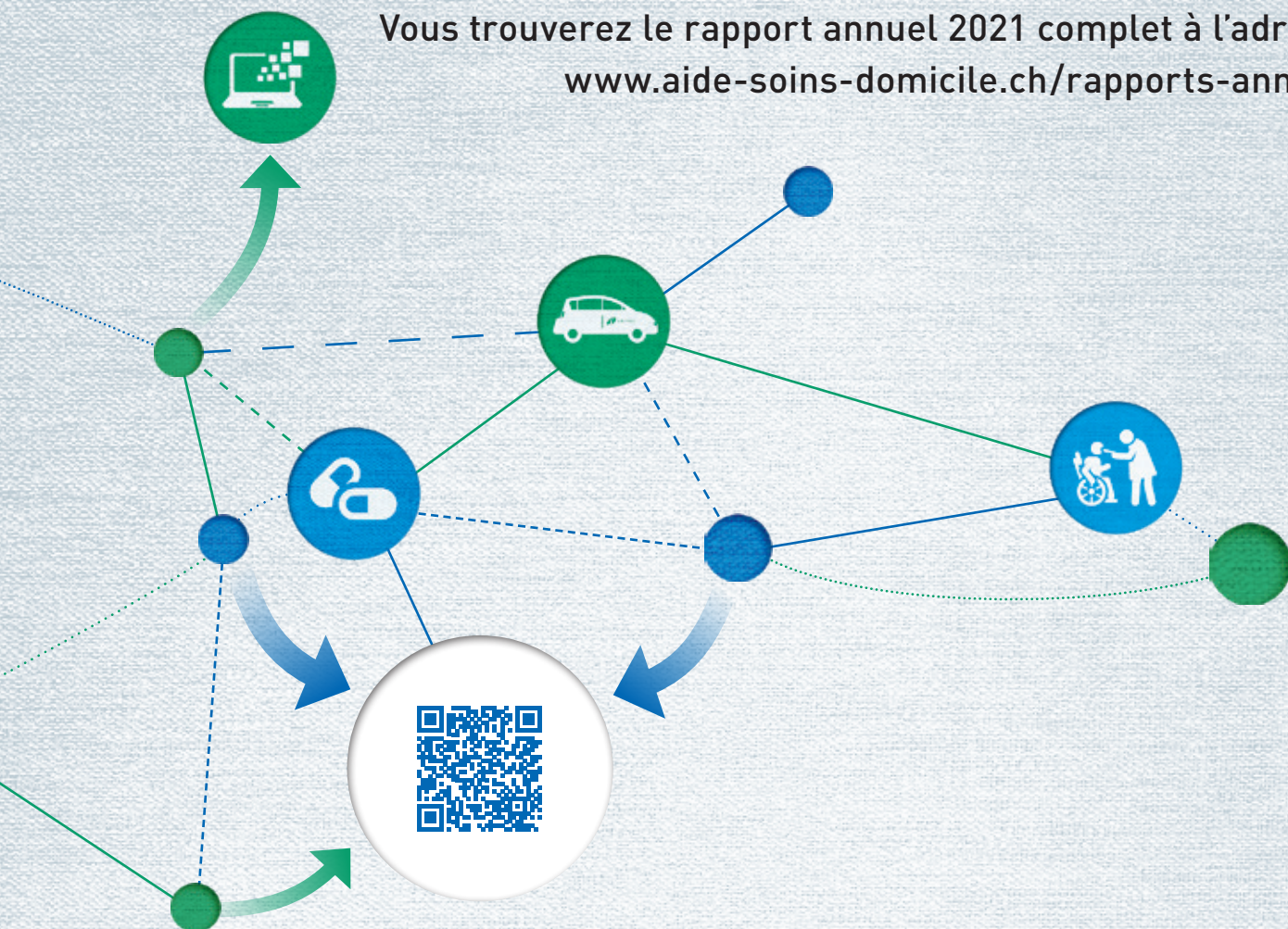
Tableau de financement

	2021 CHF	2020 CHF
Résultat annuel (avant affectation au capital de l'organisation)	116 863.01	147 010.04
Modification du capital de fonds	173 222.40	33 006.05
Amortissements sur placements en valeur réelle	24 883.05	11 814.37
Modification des créances résultant d'achats et de prestations	-40 683.20	-147 201.55
Modification des actifs transitoires	-109 733.99	-43 119.50
Modification des obligations à court terme	-39 278.85	107 126.55
Modification des passifs transitoires	36 186.79	1 767.60
Financement par l'activité de l'entreprise	161 459.21	110 403.56
Investissements placements en valeur réelle	-46 521.00	-16 877.20
Désinvestissements d'immobilisations corporelles	0.00	0.00
Financement par les investissements	-46 521.00	-16 877.20
Modification des moyens de paiement	114 938.21	93 526.36
Solde initial des liquidités	1 918 471.14	1 824 944.78
Solde final des liquidités	2 033 409.35	1 918 471.14
Moyens de paiement	114 938.21	93 526.36

Fluctuation du capital

Exercice en cours	Etat initial			Etat final
	01.01.21 CHF	Attribution CHF	Prélèvement CHF	31.12.21 CHF
CAPITAL DU FONDS				
Fonds commission paritaire de confiance AI/AA/AM	13 462.50	12 744.50	0.00	26 207.00
Fonds traduction LAMal	4 260.10	0.00	1 077.00	3 183.10
Fonds examen cours d'auxiliaire de santé	1 108.00	14 754.90	3 200.00	12 662.90
Fonds HomeCare Institut	24 928.55	0.00	0.00	24 928.55
Fonds succession Baumgartner	0.00	150 000.00	0.00	150 000.00
Total capital des fonds liés	43 759.15	177 499.40	4 277.00	216 981.55
CAPITAL DE L'ORGANISATION				
Fonds projets et congrès	495 000.00	40 000.00	0.00	535 000.00
Fonds Magazine ASD	107 355.11	0.00	0.00	107 355.11
Fonds interRAI et HomeCareData	190 120.56	74 122.31	0.00	264 242.87
Fonds Manuel Finances	130 000.00	0.00	0.00	130 000.00
Fonds représentation d'intérêt politique	100 000.00	0.00	0.00	100 000.00
Capital affecté	1 022 475.67	114 122.31	0.00	1 136 597.98
Capital libre	712 648.50	2740.70	0.00	715 389.20
Réserve de réévaluation	6864.60	0.00	0.00	6864.60
Capital d'organisation	1 741 988.77	116 863.01	0.00	1 858 851.78

Vous trouverez le rapport annuel 2021 complet à l'adresse
www.aide-soins-domicile.ch/rapports-annuels



Scannez le QR-Code et apprenez-en plus.

aide-soins-domicile.ch/rapports-annuels



Aide et soins à domicile Suisse

Effingerstrasse 33, 3008 Berne

Tél. 031 381 22 81

info@spitex.ch

www.aide-soins-domicile.ch

Impressum

Rédaction: Lisa Pesenti, Aide et soins à domicile Suisse, Berne

Traduction: Françoise Taillens, Berne

Layout: Pomcanys Marketing AG, Zurich

Corrections: Ilse-Helen Rimoldi, Schöffland

Impression: Stutz Medien AG, Wädenswil